

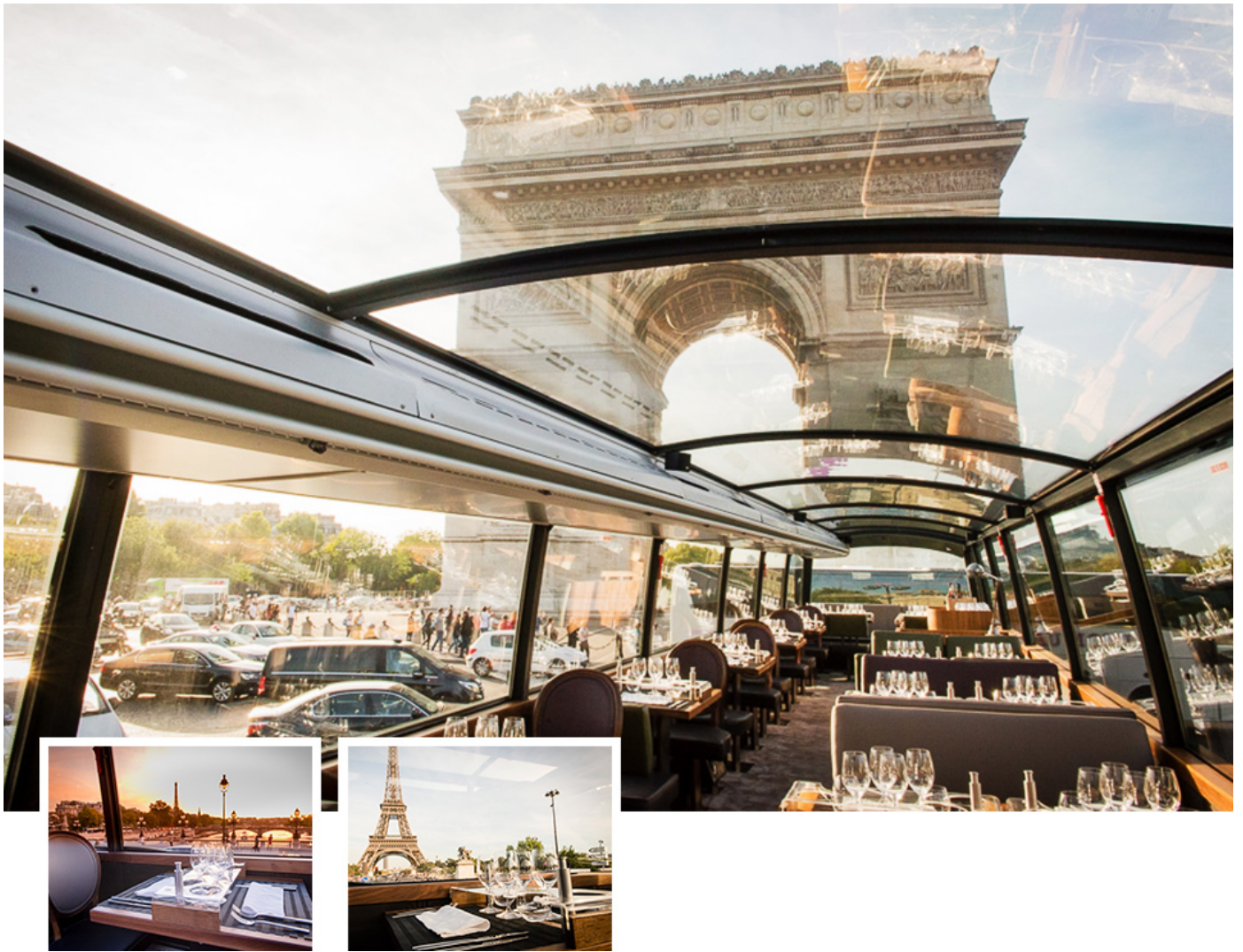
北法湛藍布列塔尼 13 日

France · Paris · Mont Saint Michel



聖米歇爾山 · 香檳美酒 · 香濃頌堡 · 巴黎星輝連泊

G A L I L E E T O U R S



移動的饗宴 · 巴黎奇緣儀式感

景觀巴士饗宴

造型優雅的景觀巴士，擁有大面積車窗，就連車頂也是透明玻璃。享一餐法式饗宴、逛一圈花都百景，完美實現你的夢想巴黎。



貼心提醒：行動景觀巴士饗宴若客滿或休息，將改蒙帕納斯景觀餐廳或米其林推薦餐。

夢寐《愛的禮讚》向月色道聲晚安

如果你夠幸運，年輕時去過巴黎，那麼未來無論去哪，巴黎都會跟著你，因為巴黎是一場流動的饗宴。——美國作家·海明威



巴黎日落時·綺豔之夜連泊

入宿法國首都，體會漫遊者的舒心自適，浸享法國詩人波特萊爾詩句中的浮光繁景。鄰近各大百貨、精品店，心醉時尚的夢寐時刻，起身探尋花都曼妙的情影。

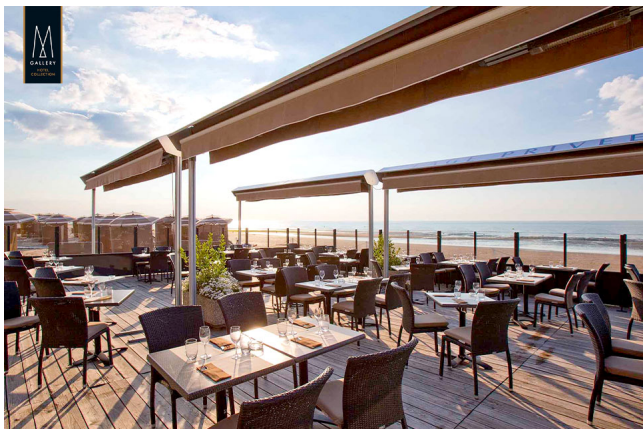
- (1) 5星歌劇院區Sofitel Le Scribe Paris
- (2) 5星歌劇院區InterContinental Paris Le Grand
- (3) 5星歌劇院區Kimpton St Honore Paris
- (4) 5星歌劇院區Hotel Westminster



布列塔尼大區·典範渡假飯店

親訪法國西北部的「布列塔尼」，享受雅緻舒適的客房，裝潢融合現代與古典美學，流露渡假飯店的經典風範。

- (1) 5星海灣飯店Le Grand Hotel Dinard
- (2) 5星海灣飯店Castelbrac Hotel & Spa
- (3) 4星美居飯店Mercure Saint Malo Balmoral



諾曼第·典麗城堡飯店

徜徉於清爽的諾曼第，飯店外觀宛如城堡一般，大展尊榮典雅的古風韻味，在璀璨的夜色中徹底放鬆身心。

- (1) 5星海濱飯店Le Grand Hotel Cabourg Mgallery
- (2) 5星城堡風格飯店Barriere Le Normandy Deauville



聖米歇爾山區·夢蘊飯店

沉浸在文化氣息濃厚的夢宿環境，感受聖米歇爾山世界遺產的千年韶華，深刻感受晨間與夜幕不同的情韻風采。

- (1) 島外4星Relais Saint Michel
- (2) 島外4星Mercure Mont-Saint-Michel



貼心提醒：(1)飯店房間可能大小不一，但成本皆同，非旅行社能指定。
(2)若遇休息或客滿，將安排其他飯店，敬請知悉。

親嚐《玫瑰人生》醉戀法式珍饈

發明一項新料理，對人類的幸福貢獻，遠勝發現一顆新行星。——法國美食家·布里亞薩瓦蘭



傳統風味·聖米歇爾山羊肉料理

入座百年歷史餐廳，品嚐諾曼第經典佳餚。選用當地飼養的羊肉，以慢煮或燒烤技法烹製，鮮嫩肉質散發草本香氣，呈現食材純粹原味。



奢雅星饌·和平咖啡館

重新整修裝潢的和平咖啡館，以堂皇富麗的嶄新面貌迎接旅人，走進餐廳宛如蒞臨華美宮殿，法國前總統戴高樂、藝術家畢卡索、王爾德等，皆慕名而來享用佳餚。



海洋美饌·布列塔尼海鮮餐

在主廚高超手藝下，各式漁獲散發清新香氣，並擁有絕佳熟度與幾近完美的色澤，無與倫比的好味道，在口中逕自大放異彩。



海之香饌·淡菜鍋

淡菜學名為「綠殼菜蛤」，源於比利時的歐洲經典料理。淡菜鍋添加月桂、百里香、迷迭香調味，營造馥郁鮮甜的奶油般口感。



貼心提醒：(1)若客滿或休息等情況，將調整為其他精選料理，詳如行前說明會資料所載。
(2)照片為專業攝影師拍攝，擺盤、食材及菜色依季節調整，請以餐廳現場提供為準。

親嚐《玫瑰人生》醉戀法式珍饈

發明一項新料理，對人類的幸福貢獻，遠勝發現一顆新行星。——法國美食家·布里亞薩瓦蘭

東法香檳區·酒莊品酒體驗

造訪全球品酒專家夢寐以求的香檳區，此處生產的氣泡酒，是世界上唯一合法的「香檳」。輕啜時光醞釀的上等佳釀，細膩氣泡輕舞於舌尖，清新果香與絲滑口感令人沉醉。



巨星指名·盧昂百年皇冠餐廳 La Couronne

14世紀木筋外牆建築內，一道道法式佳餚和牆上掛滿的明星簽名照，開創這段美食的傳奇故事，也是電影《美味關係》女主角成名前的啟蒙餐廳。

風雅優選·米其林推薦

奢享米其林美饌，精湛技法烹調上等食材，精緻擺盤體現食藝美學，細膩滋味令人沉醉。



貼心提醒：(1)若客滿或休息等情況，將調整為其他精選料理，詳如行前說明會資料所載。
(2)照片為專業攝影師拍攝，擺盤、食材及菜色依季節調整，請以餐廳現場提供為準。



美景如《愛的話語》交織法蘭西風采

壯美仙境·聖米歇爾山

沙洲之上的夢幻小島，由絕美山城與修道院展露中世紀的風貌。神祕而瑰麗的朝聖故事，描繪寧靜幽邈的情調。

世界最華貴·凡爾賽宮

法王路易十四打造的絢麗宮殿，集奢華、權力於一身，水晶燈、雕刻、金飾琳瑯滿目，沉醉法蘭西霸權的黃金年代。

愛情絮語·香濃頌堡

唯美秀麗的「夫人城堡」，佇立於羅亞爾河上，雪白的外觀，展現女性浪漫細膩的姿儀。

王者風範·香波堡

華麗城堡舊時是皇室狩獵行宮，登上城堡妙景的「螺旋式雙梯」，恢弘的情致細訴法蘭西斯一世的雄心壯志。

詩畫印象·象鼻海岸

印象派畫家－莫內、雷諾瓦鍾情的海蝕綺境，峭壁入海姿態宛如象鼻，讚嘆壯麗的大自然奇觀。



貼心提醒：若遇客滿或休息，將安排其他體驗，敬請知悉。



關於旅程，我想問的是

Q1：請問北法和南法的行程，最主要差在哪裡？

(1) 北法行程，著重羅亞爾河流域的兩大城堡：香波堡和香濃頌堡，以及聖米歇爾山。(2) 南法行程，著重蔚藍海岸、絕美山城、世界遺產卡卡頌，以及波爾多酒鄉。無論北法還是南法，都會在巴黎連泊。

Q2：在米其林或高級餐廳用餐，要穿什麼衣服？

以體面服裝 (Smart Casual) 為主，但不用穿著太過嚴肅的西裝和套裝，並避免涼鞋、拖鞋、短褲、無袖背心等過於輕便的服飾。

Q3：請問有時間購買精品嗎？

加利利貼心安排巴黎連泊，其中1天為巴黎全日自由活動，可以前往購物大街 - 香榭麗舍大道、蒙田大道等，盡情選購LV、Chanel、Prada、Loewe、Hermes等時尚新品。

Q4：我對巴黎沒有研究，請問自由活動建議如何規劃？

巴黎猶如一席流動的饗宴，可以滿足所有的旅人。若喜歡購物，推薦香榭麗舍大道、莎瑪麗丹百貨。若喜歡藝文，推薦奧賽美術館、莎士比亞書店。若喜歡美食，推薦藍火車餐廳、甜點店Laduree和Pierre Herme。

Q5：為什麼只去北法，沒有全法？

法國幅員廣大，大約台灣的15倍大，為了避免舟車勞頓，無法在10~13日內暢遊整個全法。若想要玩遍全法，可以參考加利利旅遊全法15~16日行程。

#如有任何問題，歡迎來電洽詢：

台北02-2717-3188 | 新竹03-578-5555 | 台中04-2369-2288 | 高雄07-586-9355



關於旅程，我想問的是

Q6：為什麼要去「香檳區」品酒？

大概在巴黎以東150公里的區域，有一處陽光充足、肥沃的白堊土質的丘陵山郊，是法國認證唯一合法的「香檳區」，只有香檳區生產的氣泡酒，才能稱作「香檳」，已於2015列為「世界遺產」。加利利特別安排走訪香檳的故鄉，在酒莊品嚐香檳美酒，感受微醺風味。

Q7：為什麼沒有安排「吉維尼莫內花園」？

加利利北法13日行程，安排走訪北法最經典的「盧昂、象鼻海岸、翁弗勒、聖米歇爾山、聖馬洛」。如果再去吉維尼莫內花園（從巴黎拉車單程1.5小時），會變得很趕，只能走馬看花，無法愜意漫遊。如果貴賓心目中有景點想要參觀，歡迎利用自由活動前往，或是來電洽詢「奢旅訂製·客製化包團」服務。

#如有任何問題，歡迎來電洽詢：

台北02-2717-3188 | 新竹03-578-5555 | 台中04-2369-2288 | 高雄07-586-9355



景點距離參考

- 巴黎 - 香堤邑 49Km
- 香堤邑 - 漢斯 138Km
- 漢斯 - 艾貝涅 27Km
- 艾貝涅 - 漢斯 27Km
- 漢斯 - 亞眠 172Km
- 亞眠 - 盧昂 120Km
- 盧昂 - 艾特爾塔 90Km
- 艾特爾塔 - 翁弗勒 45Km
- 翁弗勒 - 諾曼第 47Km
- 諾曼第 - 聖米歇爾山 159Km
- 聖米歇爾山 - 聖馬洛 57Km
- 聖馬洛 - 香濃頌堡 350Km
- 香濃頌堡 - 杜爾 35Km
- 杜爾 - 香波堡 78Km
- 香波堡 - 莎特 122Km
- 莎特 - 巴黎 90Km

行車總公里數 約1606 Km

參考航班

長榮航空

去程航班

BR087 TPE/CDG 台北/巴黎戴高樂 23:50/08:20+1日
飛行時數 14小時50分直飛

回程航班

BR088 CDG/TPE 巴黎戴高樂/台北 11:20/07:05+1日
飛行時數 13小時10分直飛

(以上為參考資訊，實際航班時間及轉機點以說明會資料為最終確認。)

DAY 1 台北/巴黎



邂逅浪漫國度

美好的旅程即將實現，開啟這一趟期待已久的旅行。童話般的美麗夢境，引領你走向最愜意、最悸動的夢幻國度。



【貼心提醒】本公司盡量忠於原行程，若遇交通、氣候、飯店地點等因素影響，仍保有行程順序調整之權利。

DAY 2 巴黎 - 香堤邑*城堡* - 漢斯*連泊第1晚*



香堤邑城堡 Chateau De Chantilly

有水上城堡之稱的★香堤邑城堡，建於1358年，三面環水，四周被森林所環繞著。堡內典藏中世紀繪畫等美術逸品。1985年007電影《雷霆殺機》來此取景後，各地遊客紛紛前來參觀朝聖。



早餐：飛機上

午餐：法式精選料理

晚餐：漢斯精選料理 或 飯店主廚推薦



4星Hyatt Centric Reims 或Golden Tulip Reims或Best Western Hotel De La Paix 或Novotel Suites Reims Centre



【團費包含】★香堤邑城堡（花園）。

DAY 3

漢斯 - 艾貝涅*香檳區酒莊品酒* - 漢斯*市區觀光、連泊第2晚*



艾貝涅 Epernay

英法百年戰爭讓▲艾貝涅飽受戰火摧殘；今日已是盛產香檳，是美酒佳餚的熱門觀光地。「香檳之都」艾貝涅，因陽光充足、土壤肥沃，適合種葡萄和釀酒，成為美酒達人爭相品味的極品。

香檳區·酒莊品酒 Champagne Winery

法國東部的「香檳區」名聞遐邇，依據官方嚴格規定，唯有東法限定區域產的酒，才有資格稱為「香檳」，2015年香檳區更列入世界遺產。特別安排★香檳區酒莊品酒，品嚐金黃色氣泡的佳釀美酒。



漢斯 Reims

在法蘭西歷史中，漢斯扮演著相當重要的角色，至1825年止，共有25位法國國王在此加冕，而有「加冕之都」的美名。欣賞法國教堂當中的聖殿典範▲漢斯大教堂，象徵13世紀哥德式建築傑作。



早餐：飯店內自助式
午餐：香檳區精選料理
晚餐：西式三道式



4星Hyatt Centric Reims 或Golden Tulip Reims或Best Western Hotel De La Paix 或Novotel Suites Reims Centre



【團費包含】★香檳區酒莊品酒（依酒莊規定，未滿18歲可參觀酒莊，但不提供酒精飲品，亦無替代飲品，敬請知悉）。

DAY 4 漢斯 - 亞眠 - 盧昂



亞眠 Amiens

柔美的索姆河，潺潺流過北法大城▲亞眠，曾是高盧羅馬時期的重鎮，歷史已有兩千多年，今日則是藝文薈萃的創意城邦，也是法國總統馬克洪夫婦故鄉、科幻小說之父儒勒凡爾納的定居地。

亞眠·大教堂 Amiens Cathedral

譽為「哥德式經典宗教典範」的▲亞眠大教堂，始建於1220年，歷經50年完竣，展現當時磅礴浩瀚的建築美學。教堂面積廣大、高42公尺，浮雕、雕像非常精美，1981年名列世界遺產。



盧昂 Rouen

貞德的故事在盧昂畫下了句點，她最後的祈禱彷彿猶在耳邊。▲盧昂大教堂的晨昏光影觸動印象派大師莫內的心弦。古意盎然的窄小古街道，十五世紀童話般的優美木框房子，正等待您的造訪。



早餐：飯店內自助式
午餐：亞眠精選料理
晚餐：盧昂百年皇冠餐廳 La Couronne



4星Mercure Rouen Centre Cathedrale
或Mercure Champ de Mars或Radisson
Blu Hotel Rouen Centre或同等級



艾特爾塔·象鼻海岸 Etretat

高聳陡峻的峭壁和鵝卵石海灘深受旅人喜愛。印象派大師莫內和布丹都來過▲艾特爾塔，留下美麗畫作，作家莫泊桑將美麗的懸崖呼做「一隻大象把鼻子伸進了大海」，象鼻海岸因此成名。



翁弗勒 Honfleur

倚靠著出海口的港都小城，港口海面倒映成列風帆、諾曼第樣式木造房舍比鄰而立，如此美景吸引無數印象派大師，為這座城市的光影變換著迷。信步▲百年木造教堂，感受諾曼第人的虔誠。



早餐：飯店內自助式
午餐：諾曼第精選料理
晚餐：飯店內主廚推薦



5星Le Grand Hotel Cabourg或Barriere
Le Normandy Deauville或同等級 (5星
飯店若客滿，將改住4星飯店，並退價差
每人NT.1,000元)

DAY 6

諾曼第 - 聖米歇爾山 - 聖馬洛 (或布列塔尼大區/聖米歇爾山)



聖米歇爾山 Mont Saint-Michel

矗立在沙洲上的▲聖米歇爾山，山上林立著中世紀房屋，陡峭蜿蜒的小巷子，仍延續歲月的傳統，漫步欣賞海灣的一派柔情，空靈夢幻美景成為魔戒剛鐸王城的靈感來源，以及周杰倫專輯封面。

聖米歇爾山修道院 Abbey

潮來潮往中，聖米歇爾山僅靠一條狹堤與本土相連，漲潮時為海中孤島。跨入城牆，沿著朝聖之路而上，穿梭在僧侶靜思的奇蹟堂，安排★英文導遊導覽，帶您探索神祕的★聖米歇爾山修道院。



聖馬洛 Saint-Malo

走上有著厚重古城牆的海盜城▲聖馬洛，凝望澎湃而激昂的北海與屹立波濤間的守望島。城牆內百年石造屋舍及石板街道，展現不同的中世紀情調，彷彿遇見海盜們滿載而歸的歡樂氣氛。



早餐：飯店內自助式
午餐：聖米歇爾山羊肉料理
晚餐：布列塔尼海鮮餐



5星Le Grand Hotel Dinard或Castelbrac Hotel & Spa或4星Mercure Saint Malo Balmoral / 或4星聖米歇爾山島外Relais Saint Michel或Mercure Mont-Saint-Michel / 或雷恩4星飯店 (若5星飯店客滿，將改住4星飯店，並退價差每人NT.1500)



【團費包含】★聖米歇爾山修道院 (英文導遊導覽)。

DAY 7 聖馬洛 - 香濃頌堡 - 杜爾



香濃頌堡 Chateau de Chenonceau

蓋築在羅亞爾河支流雪河上的「夫人城堡」★香濃頌堡，是羅亞爾河河畔最美的城堡。設計上展現創意與巧思，風格柔媚的溫婉姿態，展現女性浪漫典雅的品味，美麗得令人難以言喻。



早餐：飯店內自助式
午餐：羅亞爾河精選料理
晚餐：飯店內主廚推薦



4星Clarion Hotel Chateau Belmont
Tours或Hotel Oceania L'Univers Tours
或Novotel Amboise或其他城市同等級
飯店



【團費包含】★香濃頌堡（中文語音導覽）。

DAY 8 杜爾 - 香波堡 - 莎特



香波堡 Chateau de Chambord

費時138年興建的★香波堡，具有實在的王者風範，洋溢宏偉的規模與尊貴的氣息。傳說城堡的另一妙景「螺旋式雙梯」出自達文西之手，隨著螺旋梯登上露臺遠眺，想像法蘭西一世的雄心壯志。



莎特 Chartres

藏有一座哥德式的完美▲莎特大教堂，是法國古建築最早被UNESCO列為世界文化遺產。「莎特藍」的彩繪玻璃、空間感十足的大殿、半圓迴廊上三十個精彩的雕刻，娓娓述說耶穌不平凡的一生。



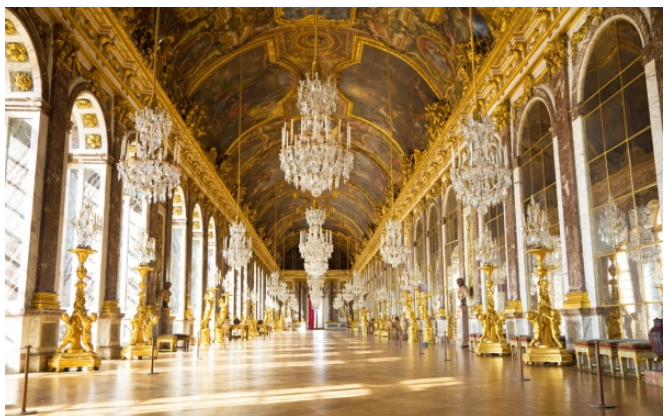
早餐：飯店內自助式
午餐：米其林推薦餐
晚餐：莎特精選料理



4星Hotel & Spa Le Grand Monarque
Chartres或Mercure Chartres
Cathedrale或同等級



【團費包含】★香波堡。



巴黎·凡爾賽宮 Chateau de Versailles

占地1600公頃的★凡爾賽宮，是王權時代的象徵，法王路易十四的最愛，宮廷建築的典範，耗時餘年興建完成。絢麗的頂級宮廷建築，值得您跟隨★專業導覽員走訪一趟，讚嘆它不滅的光輝。



巴黎·仰望艾菲爾鐵塔 La Tour Eiffel

仰望譽為「首都瞭望台」的▲艾菲爾鐵塔，每年共700多萬參觀人次，顯見巴黎鐵塔的魅力風靡全球。遙想1889年，在巴黎世博會開幕剪綵，前衛大膽的鏤空設計，成功受到大眾的讚譽。



巴黎·塞納河遊船 Seine cruise

1991年列為人類文化遺產的塞納河岸，從羅浮宮到艾菲爾鐵塔，從協和廣場到大小皇宮，沒有什麼比搭乘★塞納河遊船，來遊覽河岸風光更愜意的事。徐徐清風迎面而來，呼息著一派輕盈。



巴黎·凱旋門 Arc de Triomphe

聳立在香榭麗舍大道上的古羅馬式▲凱旋門，是拿破崙於戰役獲勝後，為表揚法軍功績，於1806年開始構思建設。栩栩如生的雕刻刻入人心，讓您感受凱旋門的壯麗，在風中捎來一股傲氣。



巴黎·行動景觀巴士饗宴 Bustronome Paris

美國作家海明威曾說「巴黎是一席流動的饗宴」，因此加利利特別安排★行動景觀巴士饗宴，除了大面積車窗以外，天花板車頂也是景觀窗，讓您一邊漫賞巴黎百景，一邊享用法式饗宴。



早餐：飯店內自助式
午餐：精選淡菜料理

晚餐：行動景觀巴士饗宴（若客滿或休息，將改巴黎鐵塔景觀餐廳或其他特色餐廳）



5星Sofitel Le Scribe Paris或Hotel Westminster或InterContinental Paris Le Grand或Kimpton St Honore或同等級（若5星飯店客滿，將改住市中心4星飯店，並退費每人每晚NT.2000元）



【團費包含】★凡爾賽宮（含專業導覽員）。



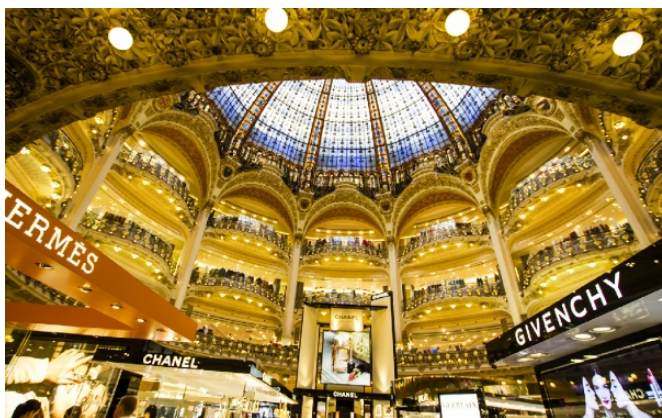
巴黎·羅浮宮 Musee du Louvre

世界三大博物館之一★羅浮宮，經建築師貝聿銘巧手妝點，以玻璃金字塔贏得世人青睞，自1793年始為博物館。漫遊廣闊而絕美的展區，欣賞赫赫有名的羅浮三寶，沉浸絕代精彩的藝術品。



巴黎·地鐵公車遊 Paris Tour

巴黎各大經典名景都圍繞著歌劇院區，從飯店到各景點，只要散步或搭幾站公車、地鐵就到。因此巴黎市區觀光不派遊覽車，請穿著輕便的鞋子，跟隨領隊體驗巴黎，當一日優雅的紳士/淑女。



巴黎·拉法葉百貨 Lafayette Paris

百年時尚傳奇▲拉法葉百貨，座落巴黎歌劇院區，自1912年開業，雲集各大品牌到國際奢侈名牌，鞋子包包服飾應有盡有，屬於一站式購物百貨，可當場辦理退稅，並有觀景台可供休憩。



自由活動推薦·聖母院 Notre-Dame de Paris

西堤島的歷史名勝▲聖母院，是哥德式建築的代表、法王加冕的場所，更是兩果《鐘樓怪人》的場景。1163年起建造，經歷200年才完竣。高聳雙塔、精美雕刻、玫瑰玻璃窗，一再象徵巴黎的璀璨。



早餐：飯店內自助式
午餐：自由活動時光，本餐敬請自理
晚餐：中式七菜一湯



5星Sofitel Le Scribe Paris或Hotel Westminster或InterContinental Paris Le Grand或Kimpton St Honore或同等級（若5星飯店客滿，將改住市中心4星飯店，並退費每人每晚NT.2000元）



【團費包含】★羅浮宮（專業中文導遊或中文語音導覽）。



巴黎·和平咖啡館 Cafe de la Paix

始創於1862年的傳奇地標★和平咖啡館，緊鄰巴黎歌劇院，是一間坐擁皇室血統與美食盛世的餐廳。空間裝潢恢弘華麗，入席品味藝術餐餚，天花板壁畫和裝飾細節，宛如置身法蘭西帝國時代。



自由活動推薦·蒙馬特 Montmartre

遊覽文學家、藝術家流連的▲蒙馬特，四處盡是狹小街巷、古老石階、粉紅小屋、文創店鋪，彷彿可以看見雷諾瓦、畢卡索的蹤影。帖特廣場常舉辦畫家市集，如此繽紛而多彩。



自由活動推薦·瑪黑區 Le Marais

最具藝文氣息的▲瑪黑區，擁有眾多個性小店，種類包羅萬象，從服飾、保養品、手工藝品、傢俱、咖啡店、到冰淇淋店等等。想要知道巴黎的流行趨勢，走訪一趟瑪黑區絕對不虛此行。



自由活動推薦·拉法葉百貨觀景台 Lafayette Paris

想要飽覽巴黎最美的天際線嗎？特別推薦▲拉法葉百貨觀景台，置身在市中心的地標建築之上，俯瞰花都最精華的城市名景，包括艾菲爾鐵塔、巴黎歌劇院等，沉醉法國都會之心。



早餐：飯店內自助式
午餐：自由活動時光，本餐敬請自理
晚餐：和平咖啡館（若客滿或休息，將改米其林推薦餐或其他特色料理）



5星Sofitel Le Scribe Paris或Hotel Westminster或InterContinental Paris Le Grand或Kimpton St Honore或同等級（若5星飯店客滿，將改住市中心4星飯店，並退費每人每晚NT.2000元）

DAY 12 巴黎/台北



美好的旅程 · 我們下次再見

溫柔包好繽紛的紀念品，以及難忘的旅遊回憶，我們即將踏上歸途，
和煦的風，會一直伴隨我們，祝福大家並歡迎下次再來作客！

DAY 13 台北



分享您的旅行感動

【旅遊BLOG+ 長期徵文中】快樂的記憶，滿載著異國浪漫情懷。無論是感動時刻、拍照打卡、購物祕笈，都烙印在您最深刻的回憶，歡迎您與我們分享！並期待未來與您再次環遊世界！

費用說明 (訂金、機票與優惠問題，請洽詢您的旅遊專員)

- 費用包含：住宿、食 (自理餐除外)、行程中安排之入內參觀景點門票、全程導遊司機領隊服務費、團體行程天數中500萬旅遊契約責任險、20萬意外傷害醫療險。
- 費用不包括：簽證、機場來回接送、護照或其他旅遊證件辦理費 (持台灣6個月以上效期護照入境歐盟國家免簽證)、旅行袋、床頭與行李等禮貌性質小費、私人費用等。
- 團體如搭乘長榮/中華/星宇等亞洲籍航空：經濟艙每人訂金NT. 20,000元。(遇農曆春節期間，訂金將提高)
- 團體如搭乘土耳其/阿聯酋等外籍航空：經濟艙每人訂金NT. 40,000元。(遇農曆春節期間，訂金將提高)
- 不分亞洲籍和外籍航空，豪華艙每人訂金NT. 40,000元，商務艙每人訂金NT. 60,000元。(遇農曆春節期間或限時限量活動，訂金將提高)
- 部分團體不含國際段機票，則每人訂金NT. 20,000元。(特別說明：若團體不含國際段機票，則集合地點、集合日期時間，請依每日行程內容而定，歡迎洽詢旅遊專員)
- 保留團位後請於三日內繳交訂金，如遇團體額滿或限期開票，請於隔日繳交訂金，始完成報名手續。
- 提醒您：當您繳付訂金即表示旅遊契約產生效力，本公司將依各協力商之要求，為您預付此趟旅程的旅館餐廳或機票等費用。若您因故取消，本公司將依「國外旅遊定型化契約書」之相關條款或估算已實付的費用，向您收取超支費用或退回剩餘訂金。多數外籍航空公司一經開立機票，旅客需付全額票款，且不接受調整名單。
- 交通、餐食、飯店、每日行程內容，皆為事先安排，若旅客臨時在國外通知無法參加，視同放棄行程，無法退費。

證件需求與團體保險

- 報名必備三項資料：客戶基本資料表、護照正本或護照影本另備「護照自帶切結書」、訂金傳真刷卡確認單。
- 無護照、護照頁數或效期不足 (需六個月以上，以入境台灣日期為準)、過期者或護照汙損 (含髒污、封面與內頁分離、局部破裂、蓋有非出入境之印章等)、相貌變更與護照照片不符、姓名變更等，>>請詳閱「護照申請須知」或來電洽詢。
- 依法為旅客投保，並自主提高保額。若旅客想獲得更多保險的保障，可自行投保旅行平安保險或旅遊綜合保險。
- 特殊身分者 (如軍警人員、役男) 請先申請許可或加蓋「出境許可章」。
- 多重國籍者，進出中華民國須使用同一本護照。在台居留身分者，請攜帶居留證出入境。若需辦簽證，報名時請告知專員。
- 未成年子女 (未滿18歲) 獨自參團或未有父母同行者，都必須配合法規填寫父母同意書。

團體住房權益小叮嚀

- 團費報價以雙人房 (2人一室) 為主，歡迎您結伴參加。若單數報名，須酌收全程單人房差額。加利利旅遊會協助安排同性團友共用一室，若能順利調整，則免收單人房差額。
- 單人房為一人房 (Single for Single use)，非雙人房供一人使用 (Double for Single use)，單人房較雙人房小。
- 三人一室通常為雙人房加一床，許多旅館只接受小孩 (12歲以下) 才能加床，一大二小或二大一小合住，加床大多為摺疊床、沙發床或行軍彈簧床，空間有限加上三人份的行李，勢必影響住宿品質，故建議避免住宿三人一室。
- 飯店的團體房無法指定連通房，若同行親友想指定同樓層或鄰近房，本公司將向飯店爭取，但無法保證飯店一定提供。
- 為遵守消防法規，年滿12歲者，不可加床三人 (含以上) 同室。2~12歲小孩皆需佔床。2歲以下嬰兒可不佔床。
- 團體選用標準房型，且房間多數大小不一，房型皆由飯店统一安排分配，恕無法指定房型，以及景觀與否，請依行前說明會資料為準。貴賓如有房間加價升等需求，請洽旅遊專員。
- 若飯店標準房型客滿或特殊情況，獲飯店善意升等，非本公司所能掌控，亦無差別待遇，敬請知悉。
- 每日行程的飯店，若客滿或整修等，本公司保有調整之權利，將精選其他飯店或住宿地點，懇請見諒。

團體行程交通說明

- 部分航空公司可由高雄或台中自行飛往轉機點與團體會合，請洽詢旅遊專員。
- 中華/長榮航空國際段有提供高鐵優惠，高鐵屬代訂服務，依航空公司實際訂位為主，無法保證訂位成功，請洽旅遊專員。
- 航空公司座位安排：團費包含的機票類型為「團體機票」，不適用出發前預先選位，也無法事先確認座位相關需求 (如靠窗、靠走道等)，座位由航空公司安排，多依英文姓名依序排列，同行者有可能無法安排坐在一起，敬請知悉。

其他說明

- 航空公司、飯店、餐廳、景點順序和景點停留時間之確認，本公司盡量忠於原行程。若遇交通、氣候、住宿地點、景點距離等因素影響，公司保有調整之權利。若有異動將通知，並依行前說明會資料為準。
- 每個國家的旅遊風險程度不同，為考量旅客自身旅遊安全並顧及同團團員的旅遊權益，若有慢性疾病、70歲以上、行動不便等狀況，請主動告知，且需有親友同行，方可接受報名。若未主動告知，以致無法成行或衍生其他問題，旅客需自行負責。
- 國外餐食葷食多、素食選擇少。請於報名時主動告知特殊餐食需求 (例如不吃生食、不吃海鮮、不吃牛羊、不吃鴨鵝、不吃動物內臟等)，我們將盡力協助，但無法保證皆可調整。最晚務必在出發前14天，主動告知旅遊專員。若逾期通知，國外餐廳每一項修改，將收取修改服務費20歐元。
- 國外多數商店會於星期日及國定假日休息，如有明確購物計畫，請提早告知，以便建議其他出發日期。
- 景點、飯店、餐食照片或影片，皆為專業攝影師拍攝，實景會隨時節、角度或官方調整而有所不同，敬請知悉。
- 本公司將贈送每位貴賓出國期間之免費網路 (規格為網卡或Wi-Fi機，恕不挑選)。歸國後請依領隊指示隨團歸還，機器或配件若遺失、損壞或逾期歸還，須照價賠償或繳交逾期費。
- 若欲參加蜜月團，須憑3年內喜帖或結婚證書報名。若蜜月團屆時未滿16人，將開放非蜜月客參團，視實際情況滾動調整。