

—
日
J A P A N
本
—



東北・海里號列車七日

SL蒸氣火車・五色沼・笹川流海岸・新潟酒造巡禮

鐵道行旅 海洋與山里的對話



圖片授權提供: JR東日本

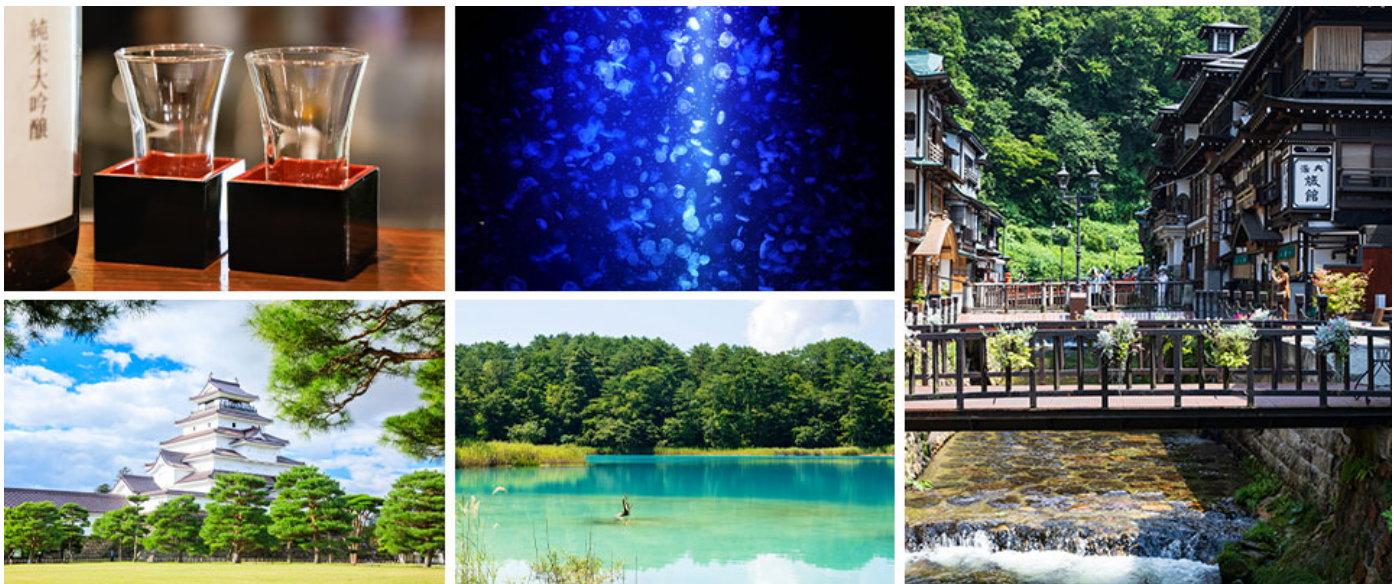
漫漫海濱・海里號觀光列車

火車的命名來自「海Kai」和「里Ri」，海象徵著日本海的湛藍與壯美，里則代表著新潟這片土地的豐饒與村里風情。火車將沿著海岸線和山林之間，引領各位感受心靈旅程。



蒸汽火車・SL磐越物語號

1940年代的蒸汽火車頭噴吐白煙，伴隨著汽鳴聲，在山林田野中悠然前行，行進搖晃之間彷彿穿越時空來到大正時代，重溫「會津浪漫號」之風采。



東北澄光・盎然日麗

依傍山海懷抱，洋溢傳統奇色，
傲展碧翠風光，森邃東北，明媚蕩漾。

美酒當前・新潟酒造巡禮

新潟地區的釀酒廠高達90多間，加利利將安排走訪2間酒造廠，細品風味甘醇爽朗的在地名酒。

水母奇觀・加茂水族館

高達1萬多隻夢幻水母，在水中輕盈飄動，螢光色彩宛如漫天星子，獲金氏世界紀錄認定為全球最大水母水族館。

小橋流水・銀山溫泉

造訪日劇《阿信》的取景地，川流潺潺的銀山溫泉，矗立著古樸樓房，勾畫大正氛圍。

白鶴翔鳴・會津若松城

踏入東北堅城，白鶴的優雅意象在此迴盪，走過城牆與護城河，感受城池不畏風霜的堅韌，細品江戶時代的道統。

湖濱散策・五色沼

火山湖組成的五色沼，因礦物質而呈翠綠或湛藍。陽光灑落澄澈水面，茂林碧波交織成詩。

貼心提醒：若客滿或休息，將安排其他體驗，敬請知悉。



天地靜謐・醉夢良宵

月色嫵熟地拉開夜幕，枕臥旖旎風華，擁攬星空爛漫綺夢。

細膩奢美・白玉之湯華鳳

巧妙位在月岡溫泉區高地，可透過露天大浴場和公共空間，眺望越後平原的田園風光。飯店奢雅而熱情，俯拾皆蘊含日式宮殿般的裝飾和款待，沉浸溫暖硫磺泉，漫賞季節物語的迴聲。

百年名湯・橘屋

創業370年的溫泉旅館，座落在自古盛譽的溫海溫泉區，倚靠清幽河川之畔。精緻日式庭園花草扶疏、錦鯉悠游綠水雅池。盡情享受大浴場或露天風呂，洗滌壓力疲憊，昇華身心靈。

溫海溫泉・萬國屋

松尾芭蕉等文人墨客鍾愛的老字號美宿，連續40年入選「百大日本飯店」。客房瀟灑傳統和風情韻，庭園露天溫泉細緻柔滑，堅守殷勤款待，為貴賓獻上溫雅假期。

土湯溫泉・山水莊

座落壯麗自然懷抱的土湯溫泉，收錄四季良辰美景，千坪日式庭園，流轉婉轉動人的高雅情調。俯望荒川瀑布的露天風呂，編織療癒暖心時光。

天童溫泉・瀧之湯

秉持「與自然共存」的溫泉美宿，復古典雅的裝潢，象徵日本悠久內斂的文化情致。含有大量硫酸鹽的溫泉，可以恢復旅人疲勞、加速新陳代謝。

貼心提醒：若客滿或休息，將安排其他飯店，敬請知悉。



舌尖上的探索・品味東北珍饈

品嚐在地佳饈，挑戰感官的極致享受。

風雅精饌・和風懷石御膳

專業料理人嚴選當季食材，將季節精華凝縮至食藝美饌中，編織纖細上品的懷石料理盛宴。

豪邁逸品・本格日式燒肉

令人垂涎的和牛肉片綻放豐潤油花，經慢火燒烤與獨特醬料點綴，化作多汁奔放的好滋味。

匠心交融・和洋特色料理

和風細緻匠藝，與西式優雅創意絕妙融合，鮮美食材的純粹風味，於盤中展現和洋交織的豐富層次，喚醒味蕾。

貼心提醒：

- (1)若客滿或休息等情況，將調整為其他精選料理，詳如行前說明會資料所載。
- (2)照片為專業攝影師拍攝，擺盤、食材及菜色依季節調整，請以餐廳現場提供為準。

景點距離參考

仙台 - 天童 75Km

天童 - 銀山溫泉 47Km

銀山溫泉 - 酒田 88Km

酒田 - 溫海溫泉 53Km

溫海溫泉 - 鶴岡 33Km

鶴岡++新發田 (火車) 約1hr30mins

新發田 - 月岡溫泉 11Km

月岡溫泉 - 新潟 33Km

新潟 - 津川 58Km

津川++會津若松 (蒸汽火車)

約1hr30mins

會津若松 - 土湯溫泉 63Km

土湯溫泉 - 五色沼 42Km

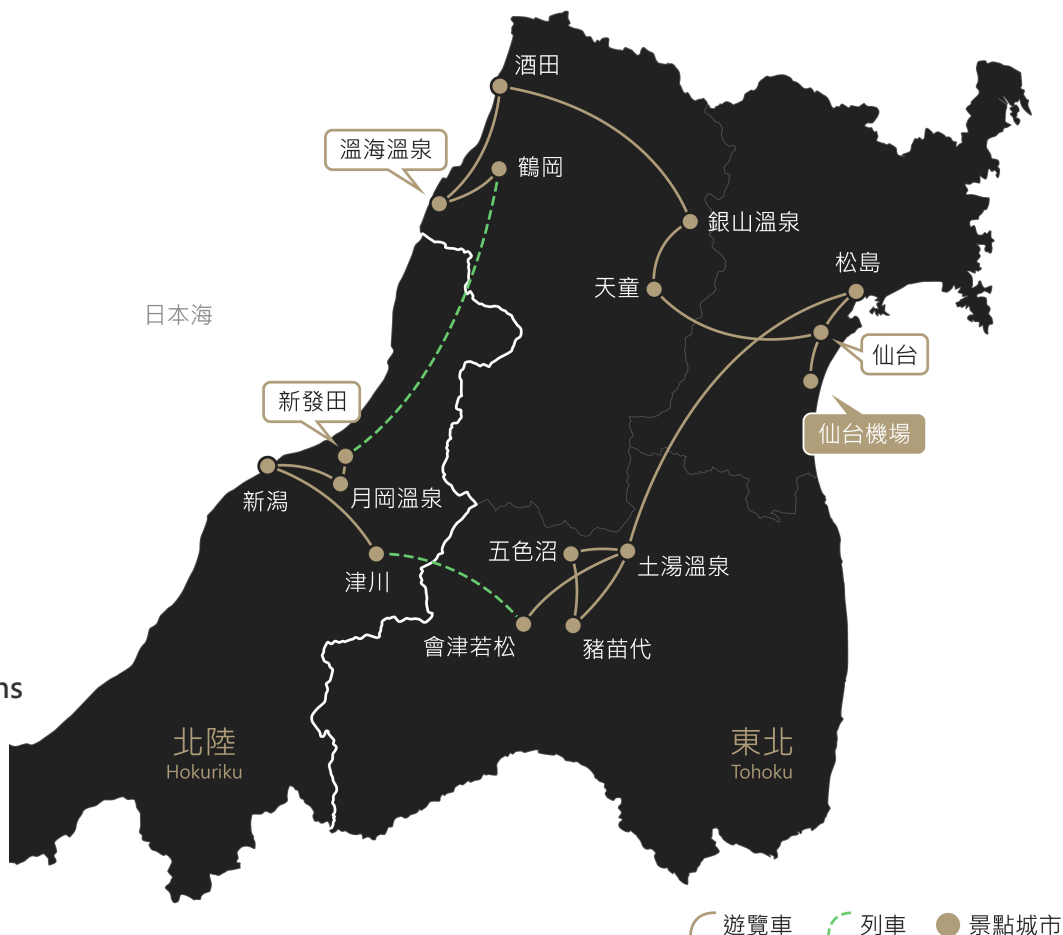
五色沼 - 豬苗代 18Km

豬苗代 - 土湯溫泉 39Km

土湯溫泉 - 松島 120Km

松島 - 仙台 29Km

行車總公里數 約709 Km



參考航班

長榮航空/星宇航空

去程航班

BR118 TPE/SDJ 台北/仙台 10:05/14:35

飛行時數 3小時30分直飛

JX862 TPE/SDJ 台北/仙台 11:40/16:00

飛行時數 3小時20分

回程航班

BR117 SDJ/TPE 仙台/台北 16:05/18:55

飛行時數 3小時50分直飛

JX863 SDJ/TPE 仙台/台北 17:20/20:10

飛行時數 3小時20分

(以上為參考資訊，實際航班時間及轉機點以說明會資料為最終確認。)

DAY 1 台北/仙台 - 天童*溫泉*



天童溫泉

依山傍海的山形縣，是日本唯一全縣市區町村均有溫泉湧出的地區。又稱「將旗之城」的天童市，以座落舞鶴山北方、擁有百年歷史的美肌之湯▲天童溫泉聞名，溫和觸感與潤澤泉質療癒身心。



早餐：飯店內享用

午餐：飛機上

晚餐：飯店和風旬彩御膳 或 飯店主廚推薦 或 飯店自助百匯



天童溫泉 瀧之湯 / 或空湯舟鶴屋 / 或天童溫泉飯店 / 或同等級

DAY 2

天童 - 銀山溫泉 - 酒田*本間美術館、山居倉庫* - 溫海溫泉



銀山溫泉

江戶時代因銀礦而繁榮的▲銀山溫泉，在NHK經典日劇《阿信》的拍攝下轟動一時。潺潺的銀山川兩側，佇立著大正情懷的木造樓房，攜手散策古樸的街弄與小橋，任由川水倒映旅人愉悅的好心情。



酒田・本間美術館

面積寬廣的★本間美術館，典藏大地主本間家流傳的書卷和藝術品，以及珍貴的浮世繪。展館旁則坐擁本間家別墅「清遠閣」，以及入選日本國家指定名勝的迴遊式庭園「鶴舞園」。



酒田・山居倉庫

酒田市以產米和運輸為特色，能夠儲存10,800噸白米（約180,000包）的▲山居倉庫，建於1893年（明治26年）。庄內米歷史資料館是12棟大型米倉之一，周遭櫟樹參天，是攝影家的最佳取景地。



溫海溫泉

隱匿在溫海川山谷中的▲溫海溫泉，發跡於奈良時代，據傳受傷的鶴鳥浸泡溫泉後傷癒，「白鶴傳說」傳遍各地，成為文人墨客們鍾愛的湯治場。泉質屬於鈉鈣氯化物泉，清澈溫和，足以消解疲勞。



早餐：飯店內享用

午餐：特色風味餐

晚餐：飯店和風旬彩御膳 或 飯店主廚推薦 或 飯店自助百匯



溫海溫泉 橘屋 / 或溫海溫泉 萬國屋 / 或游水亭 / 或同等級



【團費包含】★本間美術館。

DAY 3

溫海溫泉 - 鶴岡*水族館、丙申堂*++海里號列車*中停 笹川流海岸散策*++新發田 - 月岡溫泉



鶴岡・加茂水族館

世界最大規模水母水族館★加茂水族館，展示約1萬隻水母，數量之高獲金氏世界紀錄認定為全球第一。長達2公尺以上的「絲帶水母」、受光反射而閃閃發亮的「兜水母」，共織透明幻想世界。



鶴岡・風間家住宅 丙申堂

明治時期商人宅邸★風間家住宅 丙申堂，家族因絲綢紡織而發達，由主屋、土藏倉庫、日式庭園等構成，展露商賈之家的財力與風雅，名列「國家指定重要文化財」，亦是和風建築典範。



海里號觀光列車

2019年投入營運的★海里號觀光列車，柔和的雅紅色車廂，穿梭在山形和新潟的山海祕境，每當行駛經過笹川流海岸，以及越後平原的廣闊稻田，無邊無際的天地風采令人動容。



笹川流海岸

東北海濱的奇幻地質景觀▲笹川流海岸，11公里長的海岸線，在日本海經年累月的狂瀾侵蝕下，形成岩礁、海窟等各式海蝕奇岩，透亮海水折射靛藍色澤，宛如海神鬼斧神工之雕刻鉅作。



月岡溫泉

名列溫泉百選的日本頂級美人湯▲月岡溫泉，為全國屈指可數的硫磺泉，呈深邃動人的翡翠綠色澤，散發濃厚硫磺香。水質溫和柔軟、極具保濕效果，能使皮膚光滑細膩，深受湯客喜愛。



早餐：飯店內享用

午餐：山形和牛料理

晚餐：飯店和風旬彩御膳 或 飯店主廚推薦 或 飯店自助百匯



月岡溫泉 白玉之湯華鳳 / 或湯田上溫泉 小柳 / 或同等級



【團費包含】★加茂水族館、★風間家住宅 丙申堂、★海里號觀光列車（若臨時維修或停駛，將改搭遊覽車前往目的地）。

DAY 4 月岡溫泉 - 新潟*2間酒造品酒巡禮* - 津川++SL蒸汽火車++會津若松*城堡* - 土湯溫泉



酒造見學・品酒巡禮

日本釀酒歷史悠遠而深受，從江戶時代便酒造工坊林立，特別安排★酒造見學品酒巡禮，透過深入淺出的介紹，認識博大精深的酩酊文化，別忘了細細啜飲杯中好酒，感受口中迸發的香氣與細膩。



SL磐越物語號蒸汽火車

懷舊的汽笛聲響起，一同乘坐★SL磐越物語號蒸汽火車，充滿歲月的老火車頭仍然精神奕奕，帶領旅人勇往直前！車廂的木質裝飾和時代圖騰凝鍊復古氛圍，一時之間彷彿駛進華美的大正時代。



會津若松城

皎潔的白色城堡，揚起如翼的屋簷，猶如白鶴展翅般耀眼的★會津若松城，建於1384年，是赫赫有名的歷史舞台，已列為國家史跡。每當豔陽照耀，藍天浮雲映襯優雅城堡，隨手一拍都是明信片。



土湯溫泉

走過千年歷史的▲土湯溫泉，名列福島三大湯，更是日本經典童玩「木芥子」三大發祥地之一。座落四面環山的清幽密地，風景秀麗，水質澄澈無雜質且富含礦物質，療癒肌膚。



早餐：飯店內享用
午餐：日式套餐

晚餐：飯店和風旬彩御膳 或 飯店主廚推薦 或 飯店自助百匯



蘆之牧溫泉大川莊 / 或磐梯熱海 四季彩一力 / 或同等級



【團費包含】★酒造見學品酒（2間酒造見學品酒）、★SL磐越物語號蒸汽火車（若臨時維修或停駛，將改搭遊覽車前往目的地）。

DAY 5

土湯溫泉 - 五色沼 - 豬苗代*天鏡閣或野口英世紀念館* - 土湯溫泉



五色沼

遠山、茂林、湖泊，形塑出磐梯高原獨一無二的天然美景，當中最神祕美幻猶如天使寓所的▲五色沼，由檜原湖和秋元湖之間的數十個湖沼組成。湖水由於富含礦物質，呈現翠綠、湛藍等迷人色彩。



豬苗代湖

面積104平方公里、深度93公尺，日本第4大湖▲豬苗代湖，隸屬於磐梯朝日國立公園。湖面宛如一只澄澈的鏡子，倒映著茂綠的磐梯山，水質透明度日本第3名，又名為「天靜湖」。



豬苗代・天鏡閣

取自李白詩句「明湖落天鏡」的★天鏡閣，1907年有棲川武仁親王造訪豬苗代湖，愛上靜謐湖畔風光，即下令興建的西式洋樓，融合文藝復興風格，外觀仿如灰白色城堡，內裝華貴萬千。



豬苗代・野口英世紀念館

1,000日圓紙鈔的人像，是世界細菌學家 - 野口英世。他出生於農家，但努力不懈、專攻醫學，研究黃熱病和梅毒，並3次提名為諾貝爾醫學獎候選人。政府特別在他的出生地，成立★野口英世紀念館。



早餐：飯店內享用
午餐：福島風味餐

晚餐：飯店和風旬彩御膳 或 飯店主廚推薦 或 飯店自助百匯



土湯溫泉山水莊 / 或蘆之牧溫泉大川莊 / 或磐梯熱海 四季彩一力 / 或同等級



【團費包含】★天鏡閣或野口英世紀念館。

DAY 6

土湯溫泉 - 松島*圓通院、觀瀾亭* - 仙台*自由活動*



松島・圓通院

建於1647年的★圓通院，為戰國名將「伊達政宗」悼念早逝的嫡孫光宗所造。三慧殿為光宗之陵寢，繪飾精緻的玫瑰與水仙花，象徵宗族之勢力遠播。庭園綠意如詩如畫，獻演旖旎情態。

松島・觀瀾亭

宮城縣的文化財的★觀瀾亭，室內的「障壁畫」出自於「狩野左京」之筆，華豔的色彩繪飾山水情漾。戶外則可飽覽無垠、澄淨的松島絕景，見日光輕盈如水鳥低伏水面，飛羽拂亮溫柔波光。



自由活動推薦・仙台一番町商店街

東北一級商業精華地帶▲仙台一番町商店街，距仙台車站僅十分鐘腳程，即可展開購物之旅，服飾店、藥妝、書店、樂器店、餐飲等上千家店面，設在拱廊屋頂的街道內，下雨天也不用怕。



早餐：飯店內自助式

午餐：松島風味餐

晚餐：自由活動時光，本餐敬請自理



仙台威士汀飯店 / 或仙台三井花園 / 或同等級



【團費包含】★圓通院、★觀瀾亭。



仙台・三井Outlet Park仙台港

東北規模最大的Outlet▲三井OutletPark仙台港，鄰近港口繁華區域，地理位置優越。約120間店鋪進駐，國際精品品牌、東北道地美食、流行服飾等應有盡有，讓您歡享購物之樂。



早餐：飯店內享用

午餐：自由活動時光，本餐敬請自理

晚餐：配合航班時間，本餐敬請自理

費用說明（訂金、機票與優惠問題，請洽詢您的旅遊專員）

1. 費用包含：食（自理餐除外）、住宿、行程中安排之入內參觀景點門票、全程導遊司機領隊服務費、團體行程天數中4200萬履約責任保險、500萬旅遊契約責任險、20萬意外傷害醫療險。
2. 費用不包括：機場來回接送、護照或其他旅遊證件辦理費、旅行袋、私人費用等。
3. 團體如包含機票，則每人訂金NT. 20,000元。（如農曆春節期間或大聯盟職棒團或特殊團體，訂金為NT. 40,000元）
4. 部分團體不含機票，則每人訂金NT. 20,000元。（特別說明：若團體不含機票，則集合地點、集合日期時間，請依每日行程內容而定，歡迎洽詢旅遊專員）
5. 保留團位後請於三日內繳交訂金，如遇團體額滿或限期開票，請於隔日繳交訂金，始完成報名手續。尾款請於出發前10日或航空公司通知開票日前繳清。
6. 提醒您：當您繳付訂金即表示旅遊契約產生效力，本公司將依各協力商之要求，為您預付此趟旅程的旅館餐廳或機票等費用。若您因故取消，本公司將依「國外旅遊定型化契約書」之相關條款或估算已實付的費用，向您收取超支費用或退回剩餘訂金。多數外籍航空公司一經開立機票，旅客需付全額票款，且不接受調整名單。
7. 行程交通、餐食、飯店、每日行程內容，皆為事先安排，若旅客臨時在國外通知無法參加，視同放棄行程，無法退費。

餐食、文化說明

1. 日本飲食文化：日本和食以少油、清淡為主要特色，「生冷類型」的料理亦是日本常見的飲食型態，和台灣熟食文化相當不同，敬請知悉。
2. 日本素食模式：日本素食者「可食用蔥、薑、蒜、奶、蛋、排骨和柴魚熬煮的湯品」，請台灣素食者務必事先了解日本素食的差異。因此加利利旅遊的日本團，僅提供日本素食模式，其他素食類型恕無法配合，同時建議貴賓自備習慣的素食品，以備不時之需。
3. 特殊餐食務必主動告知：貴賓請於報名時主動告知旅遊專員您的特殊餐食需求（例如不吃生食、不吃海鮮、不吃牛羊、不吃鴨鵝、不吃動物內臟等），我們將盡力協助，但無法保證皆可調整。最晚務必在出發前30日，主動告知旅遊專員。若逾期通知，日本餐廳每一項修改，將收取修改服務費3,000日圓。
4. 日本鐵道餐食和日本部分餐廳，不接受個人因素調整菜色：加利利嚴選日本合作廠商，為維護用餐水準，以及雙方長期合作之友好關係，將依日方規範，鐵道餐食和部分餐廳不接受個人因素調整菜色（調整菜色將造成日方困擾，甚至不再接待旅遊團）。
5. 飛機上特殊餐食提醒：請在起飛前14日，主動告知旅遊專員。若逾期告知，航空公司可能無法更改。
6. 個人客製化餐食建議：若貴賓的特殊餐食需求較多，歡迎邀請親朋好友，自行組一團旅遊。

行程、交通說明

1. 航空公司、飯店、餐廳、景點順序和景點停留時間之確認，本公司盡量忠於原行程。若遇交通、氣候、住宿地點、景點距離等因素影響，公司保有調整之權利。若有異動將通知，並依行前說明會資料為準。
2. 日本交通：搭車時請全程繫上安全帶。日本國土交通省2012年頒布，司機每日行車時間不得超過10小時（從車庫發車時間開始計算），以防止疲勞駕駛所衍生的交通事件。
3. 日本泡湯文化：身上有刺青者，請準備可遮住刺青的「防水膚色貼布」，以避免受工作人員攔阻而無法進入浴場。
4. 航空公司座位安排：團費包含的機票類型為「團體機票」，不適用出發前預先選位，也無法事先確認座位相關需求（如靠窗、靠走道等），座位由航空公司安排，多依英文姓名依序排列，同行者有可能無法安排坐在一起，敬請知悉。
5. 景點、飯店、餐食照片或影片，皆為專業攝影師拍攝，實景會隨時節、角度或官方調整而有所不同，敬請知悉。
6. 本公司將贈送每位貴賓出國期間之免費網路（規格為網卡或Wi-Fi機，恕不挑選）。歸國後請依領隊指示隨團歸還，機器或配件若遺失、損壞或逾期歸還，須照價賠償或繳交逾期費。

飯店說明

1. 貴賓若單人報名，但團體最後確認時，仍無法安排2人一室，則需補單人房差（房型以單人房為主），因為公司安排的飯店「質與價」皆高於市場許多，故無法將差價分攤在其他客人身上，在「使用者付費」的理念下需自付差價。
2. 團體選用標準房型，房型皆由飯店统一安排分配，恕無法指定房型，也無法指定家人朋友的房間都在隔壁或同層樓，或是有無景觀，請依行前說明會資料為準，敬請知悉（導遊進飯店拿到房號後，會盡力協助，但無法保證）。貴賓如有房間加價升等需求，請洽旅遊專員。
3. 飯店房型通常為兩張床，少有一張大床。如有需要可需求大床房型，但無法保證一定會有，需以當天入住情形及飯店調整狀況為主。
4. 報名3人同房時，床型為加床模式且以日式床鋪或沙發床為主，房型與雙人標準房相同，恕無法指定房型。若不能接受，則建議再找一位朋友同行，兩人一室最理想。

護照說明

- ◎持中華民國護照貴賓務必確認（需有身份證號碼），進出日本免簽證，但請確認有效期，從出發日算起，需滿6個月以上。
- ◎持第三國護照身份人出國需注意：
 1. 如持外國護照入境台灣，請於出境台灣時攜帶同一本護照與下一次離開台灣的機票。
 2. 第三國護照內一定要附上「有效出境之黃單」。