

—  
初見

J A P A N

日本  
—



# 九州・星幻豪斯登堡五日

海閃閃水族館・水豚王國・柳川遊船・歐風飯店連泊



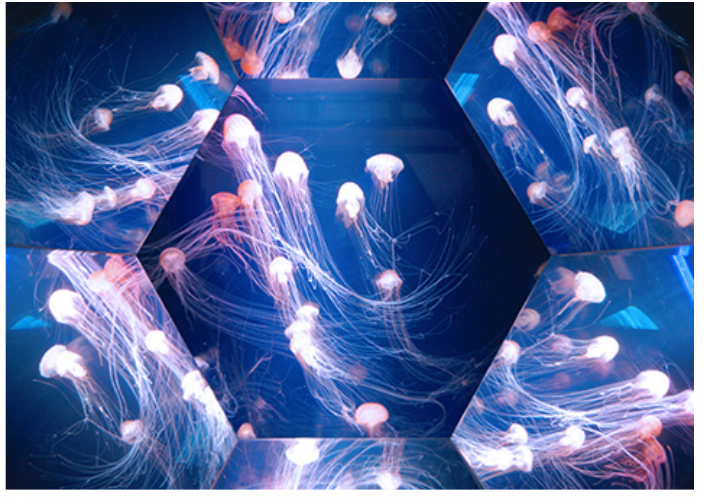
## 加人之絆首部曲・初見日本

### 【30載歲月如歌】最好的日本・獻給最親的加人

承蒙加人們的厚愛，2026年加利利旅遊迎來「30週年」輝煌里程碑，為了回饋這份情誼，我們的「日本全新改版」，將多年來的款待心法重新洗鍊，規劃「初見日本、星曜日本、奢藏日本」三大系列，向加人致上最深的謝意，把最好的日本，呈獻給最親的加人。

### 【初見日本】鍾愛加人・優雅留白的邂逅

第一次與日本相遇，或是久別重逢後的喜悅，都是一次怦然心動的邂逅。我們推出「初見日本」系列：捨棄趕路的疲累，不追求走最多景點，以恰到好處的節奏，換取優雅的留白。舒適好眠的飯店，體貼入微的陪伴，給加人最驚喜的旅程。



## 絕麗九州・旖旎景畔

蓊鬱的山群宛如清和綢緞，細緻光輝閃動生命的原文，起伏一切自然原鄉之美。

### 豪斯登堡・1日券

日本面積最大的主題樂園，以中世紀荷蘭為原型，洋溢異國情調，華麗燈飾閃爍迷人光彩，點綴夜幕。下榻園區內飯店，盡興暢玩！

### 九十九島水族館・海閃閃

重現九十九島海灣，坐擁日本最大水母實驗室、稀有室外大水槽，光影輕柔灑落美麗海洋。

### 長崎Bio Park動物園・生態世界

造訪生態樂園，回歸大自然懷抱。近距離接觸、餵食動物，水豚慵懶療癒的身姿擄獲人心。

### 水波蕩漾・柳川遊船

暖陽灑落柳川粼粼波光，乘扁舟徜徉詩人北原白秋的故里，水鄉古色風情惹人心醉。



貼心提醒：若客滿或休息，將安排其他體驗，敬請知悉。

## 綽約星色·皓夜情曲

閃爍的星群悠悠·  
宛如女神散落的珍珠·  
編紡唯美的九州夜色。



### 華貴氣韻·豪斯登堡歐洲飯店

豪斯登堡園區最頂級的官方飯店，完美復刻19世紀阿姆斯特丹唯美風情。從迎賓區登上住客專屬遊艇，沿著運河駛向飯店，在鮮花造景與古典旋律的交響中，沉浸歐洲宮廷氛圍。



### 歐風情韻·JR豪斯登堡大倉飯店

緊鄰豪斯登堡的舒雅旅宿，步行1分鐘即可抵達園區。建築外觀氣派典麗，以阿姆斯特丹中央車站為設計藍本，復刻文藝復興風尚。客房坐擁開放景緻，令人宛如置身歐洲城鎮。



### 嬉野溫泉·櫻飯店

佐賀縣嬉野溫泉，名列日本三大美肌之湯。櫻飯店承繼奈良時代的悠久歷史，與嬉野溫泉町的傳統魅力，以磁磚藝術打造頂樓觀景大浴場。枕寐日式典雅空間，沉醉寧靜舒適氣息。



### 博多川畔·福岡中洲皇家花園CANVAS

座落福岡市中心精華地段的摩登麗宿，以森林系為主題，運用木質元素與綠意植栽，打造花草樹木環繞的都市綠洲。客房採開放式格局，搭配大地色調設計，營造溫潤舒雅之境。



貼心提醒：若客滿或休息，將安排其他飯店，敬請知悉。

# 道地逸品 · 寵愛味蕾

## 旬彩御膳 · 和風會席料理

以精緻料理表現四季旬彩，滿桌的豐盛精巧令人食不暇給。品味和式細緻美學，讓感官因佳餚而柔軟。



## 饗食美饌 · 匠選自助百匯

入席自助餐廳，開放空間誘發對豐盛佳餚的期待，和洋料理多元美味，滿足口腹之慾。

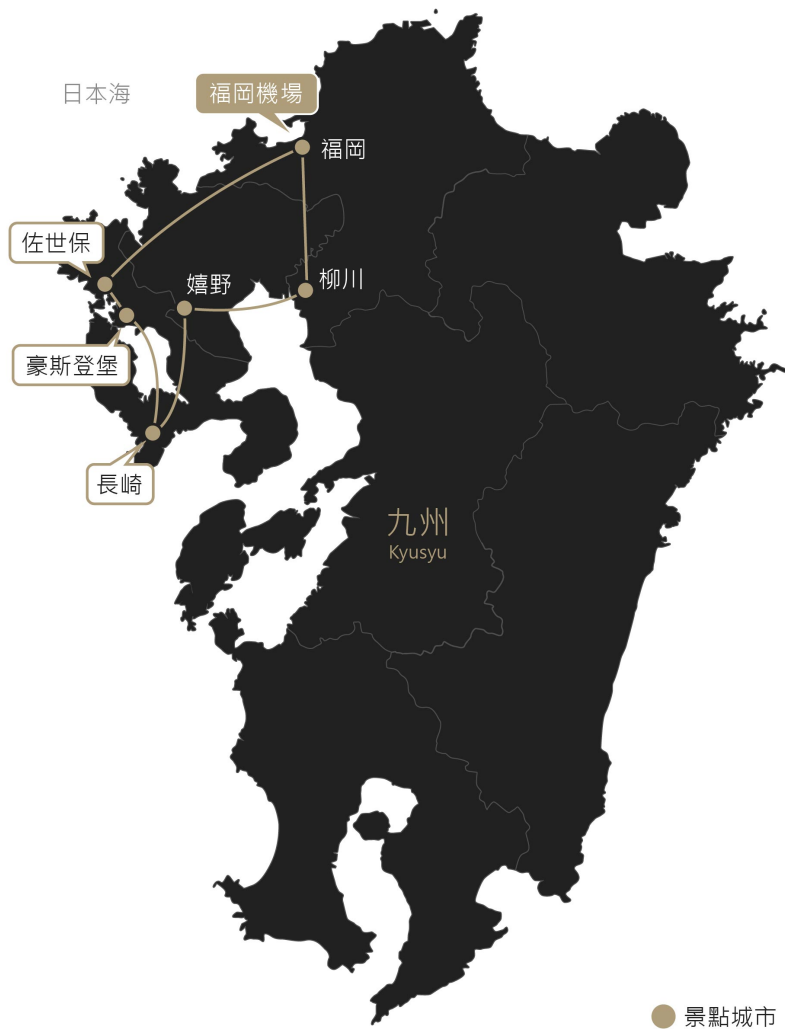
## 特色九州 · 自由食推薦

物產豐饒的九州，擁有許多遠近馳名的招牌美食，如福岡河豚料理、長崎強棒麵、佐世保檸檬牛排等，豐富多彩的滋味，歡迎貴賓自費品嚐。



貼心提醒：

- (1)若客滿或休息等情況，將調整為其他精選料理，詳如行前說明會資料所載。
- (2)照片為專業攝影師拍攝，擺盤、食材及菜色依季節調整，請以餐廳現場提供為準。



## 景點距離參考

福岡 - 柳川 69Km

柳川 - 嬉野 54Km

嬉野 - 長崎 62Km

長崎 - 豪斯登堡 56Km

豪斯登堡 - 佐世保 14Km

佐世保 - 福岡 104Km

行車總公里數 約359 Km



## 參考航班

長榮航空

### 去程航班

BR106 TPE/FUK 台北/日本福岡 08:00/11:20

飛行時數 2小時20分

### 回程航班

BR105 FUK/TPE 日本福岡/台北 12:20/13:45

飛行時數 2小時25分

(以上為參考資訊，實際航班時間及轉機點以說明會資料為最終確認。)



### 柳川・遊船

來到詩人北原白秋的家鄉柳川市，造訪此地必不能錯過經典體驗★柳川遊船。乘坐扁舟沿著護城河順流而下，悠然蕩漾粼粼水波，飽覽古色街景與四季自然景緻，水鄉風情令人沉醉。

### 嬉野溫泉

佐賀縣▲嬉野溫泉，是西九州最負盛名的溫泉鄉，又稱「西之別府」，富含礦物質、滑潤舒緩的鹼性水質，讓此地榮列「日本三大美肌之湯」。散策清幽迷人的溫泉小鎮，洗滌身心。



### 國際航空・線上加價選位服務

(1)華航/長榮/阿聯酋/阿提哈德皆提供加價選位服務，若有座位需求(如與同行者相鄰)，請主動洽詢旅遊專員。(2)需等團體機票開票後，提供票號給貴賓自行到航空公司官網進行線上付費選位(航空公司保有座位最終調整權)。



早餐：溫暖的家

午餐：飛機上（加贈迎賓季節水果）

晚餐：飯店雅韻旬味會席 或 主廚創作料理 或 匠選自助饗宴



嬉野溫泉 櫻飯店 / 或漢彌爾頓 宇禮志野 / 或嬉野溫泉 吉田屋 / 或同等級



【團費包含】★柳川遊船。

# DAY 2

## 嬉野 - 長崎\*Bio Park動物園、農家採果趣\* - 豪斯登堡\*連泊第1晚\*



### 長崎・Bio Park動物園

腹地廣達9萬坪的★長崎Bio Park動物園，飼育2百種共2千隻動物、栽植1千種共3萬株植物，全力還原生態系樣貌。主打近距離親近與餵食，有「水豚聖地」之稱，水豚的慵懶模樣擄獲人心。



### 農家採果趣

來到果園之鄉，愜意感受水果採收的豐饒，特別安排★農家採果趣，在生態盎然的水果園，採摘當季豐碩的鮮果，品嚐大自然孕育的滋味（水果的種類，依季節及實際生長狀況調整）。



早餐：飯店內享用  
午餐：當地精選料理  
晚餐：飯店雅韻旬味會席 或 主廚創作料理 或 匠選自助饗宴



豪斯登堡歐洲飯店 / 或JR豪斯登堡大倉飯店 / 或豪斯登堡日航飯店 / 或同等級



1.【團費包含】★長崎Bio Park動物園、★農家採果趣。  
2.【貼心提醒】安排7月至8月採藍莓或葡萄；水果的種類，依季節及實際生長狀況調整。

# DAY 3

## 豪斯登堡\*1日遊、連泊第2晚\*



### 豪斯登堡

佐世保市的★豪斯登堡，佔地152公頃，是日本面積最大的主題樂園，以中世紀荷蘭城鎮為原型打造，飄蕩歐風異國情調。四季花彩輪替，百花耀眼綻放；夜幕低垂，華麗燈飾閃爍迷人，光彩奪目。



### 園區設施推薦・天空旋轉木馬

2022年底正式登場的▲天空旋轉木馬，是世界第一大的「三層旋轉木馬」，整體高度達15公尺，由義大利的遊樂設施製造商設計（孕婦、血壓異常者、心臟病患者、飲酒者不可乘坐）。



### 園區設施推薦・天空鐵路雲霄飛車「疾風」

全長250公尺，至高點11公尺的▲天空鐵路雲霄飛車「疾風」，是日本少有的水平式雲霄飛車，穿梭於園區建築物間（身高不足110公分或體重90公斤以上者、孕婦，不可乘坐）。



### 豪斯登堡・貼心提醒

(1) 園區內節目內容、演出時間可能隨季節、氣候或維修等因素變動。(2) 部分活動、設施與交通工具須另行酌付現金，費用不包含在團體入園券內。(3) 夜間最晚入園時間為21:00，請以園方公告為準。



早餐：飯店內享用

午餐：自由活動時光，本餐敬請自理

晚餐：自由活動時光，本餐敬請自理



豪斯登堡歐洲飯店 / 或JR豪斯登堡大倉飯店 / 或豪斯登堡日航飯店 / 或同等級



【團費包含】★豪斯登堡（1日券）。

# DAY 4 豪斯登堡 - 佐世保\*九十九島水族館海閃閃、九十九島遊覽船\* - 福岡\*Lalaport購物中心\*



## 佐世保・九十九島水族館海閃閃

地形複雜的九十九島近海，約有1千種魚類棲息。★九十九島水族館海閃閃擁有日本罕見的室外大水槽，陽光灑落，宛如置身於海；光與音樂交織幻彩的水母交響樂廳，演繹閃閃發亮海洋魅力。

## 九十九島遊覽船・珍珠皇后號

累計乘船人數突破600萬人次的★珍珠皇后號，以海之女王般的純白姿態，輕盈劃過九十九島的湛藍與翠綠。木質裝潢打造三層寬敞空間，360度戶外甲板沐浴陽光與海風，高雅航行飽覽海色風光。



## 福岡・Lalaport購物中心

首次登陸九州的▲Lalaport購物中心，日本首間GODIVA可麗餅店、兒童職業體驗設施KidZania等229間店鋪待您邂逅，更有高約20公尺的RX-93ffv鋼彈立像凜然矗立，一舉成為鋼彈迷全新朝聖地。



早餐：飯店內享用  
午餐：當地精選料理  
晚餐：自由活動時光，本餐敬請自理



福岡中洲皇家花園CANVAS / 或日航飯店 / 或福岡大倉 / 或同等級



【團費包含】★九十九島水族館海閃閃、★九十九島遊覽船珍珠皇后號。

# DAY 5 福岡/台北



## 分享您的旅行感動

【旅遊BLOG+ 長期徵文中】快樂的記憶，滿載著異國浪漫情懷。無論是感動時刻、拍照打卡、購物祕笈，都烙印在您最深刻的回憶，歡迎您與我們分享！並期待未來與您再次環遊世界！



早餐：飯店內享用

午餐：飛機上

晚餐：溫暖的家

## 費用說明 (訂金、機票與優惠問題，請洽詢您的旅遊專員)

1. 費用包含：食 (自理餐除外)、住宿、行程中安排之入內參觀景點門票、全程導遊司機領隊服務費、團體行程天數中4200萬履約責任保險、500萬旅遊契約責任險、20萬意外傷害醫療險。
2. 費用不包括：機場來回接送、護照或其他旅遊證件辦理費、旅行袋、私人費用等。
3. 團體如包含機票，則每人訂金NT. 20,000元。(如農曆春節期間或大聯盟職棒團或特殊團體，訂金為NT. 40,000元)
4. 部分團體不含機票，則每人訂金NT. 20,000元。(特別說明：若團體不含機票，則集合地點、集合日期時間，請依每日行程內容而定，歡迎洽詢旅遊專員)
5. 保留團位後請於三日內繳交訂金，如遇團體額滿或限期開票，請於隔日繳交訂金，始完成報名手續。尾款請於出發前10日或航空公司通知開票日前繳清。
6. 提醒您：當您繳付訂金即表示旅遊契約產生效力，本公司將依各協力商之要求，為您預付此趟旅程的旅館餐廳或機票等費用。若您因故取消，本公司將依「國外旅遊定型化契約書」之相關條款或估算已實付的費用，向您收取超支費用或退回剩餘訂金。多數外籍航空公司一經開立機票，旅客需付全額票款，且不接受調整名單。
7. 行程交通、餐食、飯店、每日行程內容，皆為事先安排，若旅客臨時在國外通知無法參加，視同放棄行程，無法退費。

## 餐食、文化說明

1. 日本飲食文化：日本和食以少油、清淡為主要特色，「生冷類型」的料理亦是日本常見的飲食型態，和台灣熟食文化相當不同，敬請知悉。
2. 日本素食模式：日本素食者「可食用蔥、薑、蒜、奶、蛋、排骨和柴魚熬煮的湯品」，請台灣素食者務必事先了解日本素食的差異。因此加利利旅遊的日本團，僅提供日本素食模式，其他素食類型恕無法配合，同時建議貴賓自備習慣的素食品，以備不時之需。
3. 特殊餐食務必主動告知：貴賓請於報名時主動告知旅遊專員您的特殊餐食需求 (例如不吃生食、不吃海鮮、不吃牛羊、不吃鴨鵝、不吃動物內臟等)，我們將盡力協助，但無法保證皆可調整。最晚務必在出發前30日，主動告知旅遊專員。若逾期通知，日本餐廳每一項修改，將收取修改服務費3,000日圓。
4. 日本鐵道餐食和日本部分餐廳，不接受個人因素調整菜色：加利利嚴選日本合作廠商，為維護用餐水準，以及雙方長期合作之友好關係，將依日方規範，鐵道餐食和部分餐廳不接受個人因素調整菜色 (調整菜色將造成日方困擾，甚至不再接待旅遊團)。
5. 飛機上特殊餐食提醒：請在起飛前14日，主動告知旅遊專員。若逾期告知，航空公司可能無法更改。
6. 個人客製化餐食建議：若貴賓的特殊餐食需求較多，歡迎邀請親朋好友，自行組一團旅遊。

## 行程、交通說明

1. 航空公司、飯店、餐廳、景點順序和景點停留時間之確認，本公司盡量忠於原行程。若遇交通、氣候、住宿地點、景點距離等因素影響，公司保有調整之權利。若有異動將通知，並依行前說明會資料為準。
2. 日本交通：搭車時請全程繫上安全帶。日本國土交通省2012年頒布，司機每日行車時間不得超過10小時 (從車庫發車時間開始計算)，以防止疲勞駕駛所衍生的交通事件。
3. 日本泡湯文化：身上有刺青者，請準備可遮住刺青的「防水膚色貼布」，以避免受工作人員攔阻而無法進入浴場。
4. 航空公司座位安排：團費包含的機票類型為「團體機票」，不適用出發前預先選位，也無法事先確認座位相關需求 (如靠窗、靠走道等)，座位由航空公司安排，多依英文姓名依序排列，同行者有可能無法安排坐在一起，敬請知悉。
5. 景點、飯店、餐食照片或影片，皆為專業攝影師拍攝，實景會隨時節、角度或官方調整而有所不同，敬請知悉。
6. 本公司將贈送每位貴賓出國期間之免費網路 (規格為網卡或Wi-Fi機，恕不挑選)。歸國後請依領隊指示隨團歸還，機器或配件若遺失、損壞或逾期歸還，須照價賠償或繳交逾期費。

## 飯店說明

1. 貴賓若單人報名，但團體最後確認時，仍無法安排2人一室，則需補單人房差 (房型以單人房為主)，因為公司安排的飯店「質與價」皆高於市場許多，故無法將差價分攤在其他客人身上，在「使用者付費」的理念下需自付差價。
2. 團體選用標準房型，房型皆由飯店统一安排分配，恕無法指定房型，也無法指定家人朋友的房間都在隔壁或同層樓，或是有無景觀，請依行前說明會資料為準，敬請知悉 (導遊進飯店拿到房號後，會盡力協助，但無法保證)。貴賓如有房間加價升等需求，請洽旅遊專員。
3. 飯店房型通常為兩張床，少有一張大床。如有需要可需求大床房型，但無法保證一定會有，需以當天入住情形及飯店調整狀況為主。
4. 報名3人同房時，床型為加床模式且以日式床鋪或沙發床為主，房型與雙人標準房相同，恕無法指定房型。若不能接受，則建議再找一位朋友同行，兩人一室最理想。

## 護照說明

- ◎持中華民國護照貴賓務必確認 (需有身份證號碼)，進出日本免簽證，但請確認有效期，從出發日算起，需滿6個月以上。
- ◎持第三國護照身份入出國需注意：
  1. 如持外國護照入境台灣，請於出境台灣時攜帶同一本護照與下一次離開台灣的機票。
  2. 第三國護照內一定要附上「有效出境之黃單」。